



**Radu
Mihaiu**

pentru Sectorul 2

Program Electoral

ALEGERILE LOCALE SECTOR 2 - 2020
V.1

**E TIMPUL
SCHIMBĂRII**



Locuiesc de 10 ani în Sectorul 2, văd și simt zilnic, la fel ca și dumneavoastră, care sunt problemele care ne dor cel mai tare. Am vorbit cu sute de oameni de la începutul anului și cu toții am ajuns la aceeași concluzie. Nevoile noastre urgente identificate împreună în Sector sunt și cele **6 priorități** ale mele în acest mandat:

- 1. Curățenie ca acasă**
- 2. Locuri de muncă mai aproape de casă și un mediu economic mai atractiv în sector**
- 3. Educație: Școli și grădinițe cu program prelungit, mai sigure pentru copii**
- 4. Trotuare pentru oameni, parcări pentru mașini**
- 5. Spațiu verde și timp de calitate pentru familii**
- 6. Siguranță**



**E TIMPUL
SCHIMBĂRII**

De 30 de ani, Sectorul 2 a fost administrat inertial, fără ca cei care s-au succedat la Primărie sau în consiliul local să își dorească cu adevărat să schimbe ceva. Infrastructura rutieră și cea tehnico-edilitară nu fac față dezvoltărilor inegale ale cartierelor, ceea ce duce în multe locuri la o calitate proastă a vieții, măsurată prin aglomerație, poluare, lipsa locurilor de parcare etc.

Unele cartiere s-au dezvoltat pentru că au fost concentrate (haotic) investiții private, altele au rămas în urmă. E timpul să venim cu o viziune și cu o echipă determinate să schimbe lucrurile!

Voi lucra cot la cot cu **consilierii cartierelor** - reprezentanții dumneavoastră în Consiliul local care vor avea arondate în responsabilitate toate cartierele - pentru a veni cu proiecte care să contribuie în mod efectiv la creșterea calității vieții noastre, a celor care trăim, muncim, ne creștem copiii și ne petrecem weekendurile cu familia acasă la noi în Sectorul 2.



Cele 6 priorități îmi vor ghida mandatul și voi face toate eforturile pentru a le rezolva, din prima zi. Pe lângă acestea, îmi propun și **5 proiecte concrete**, pe care mă angajez în fața dumneavoastră să le dezvolt, împreună cu echipa de la Consiliul local:

Parc de afaceri pentru industrii creative/IMM-uri în locul Uzinei de Reparații - Atelierele Centrale STB - mutarea atelierelor de reparații STB într-o zonă periferică și reconversia urbană a spațiului de acolo în locuri de muncă din industrii creative, cu mare valoare adăugată

Parcul Gării Obor - mutarea în subteran a segmentului de căi ferate dintre Baicului și Obor și construirea unui parc deasupra lor, cu păstrarea Gării Obor funcțională

Traseu feroviar urban între Gara Obor și Pipera - construirea unei gări în dreptul șoselei Petricani și inaugurarea unui traseu feroviar cu stațiile Gara Obor - Pipera - Gara de Nord

Autobuzul copiilor pe traseele STB din sector - Inaugurarea pe traseele STB a unor linii de transport școlar pentru copii pentru a degreva traficul de părinții care duc copiii la școală cu mașina

Traseul de biciclete Obor-Cercului-Verdi-Floreasca - un traseu de biciclete de 3,5 km, între Obor/Moara lui Asan și intersecția dintre Calea Floreasca și Șos Fabrica de Glucoză, traseu ce poate fi parcurs în 10 minute cu bicicleta, iar peste 70% din acest traseu este exclusiv pentru biciclete sau trotinete.

APET - Transparența totală a tranzacțiilor publice. Administrația publică din sectorul 2 este în același timp și cumpărător de bunuri și servicii de pe piață, și ofertant de resurse publice. Fie că este vorba despre: alocarea locurilor de parcare către cetățeni, închirierea terenurilor de fotbal sau a amfiteatrelor, cumpărarea de mobilier stradal sau de rechizite pentru funcționari, toate aceste tranzacții trebuie să fie transparente și ușor accesibile tuturor cetățenilor.

E timpul schimbării în Sectorul 2!



PROIECTE

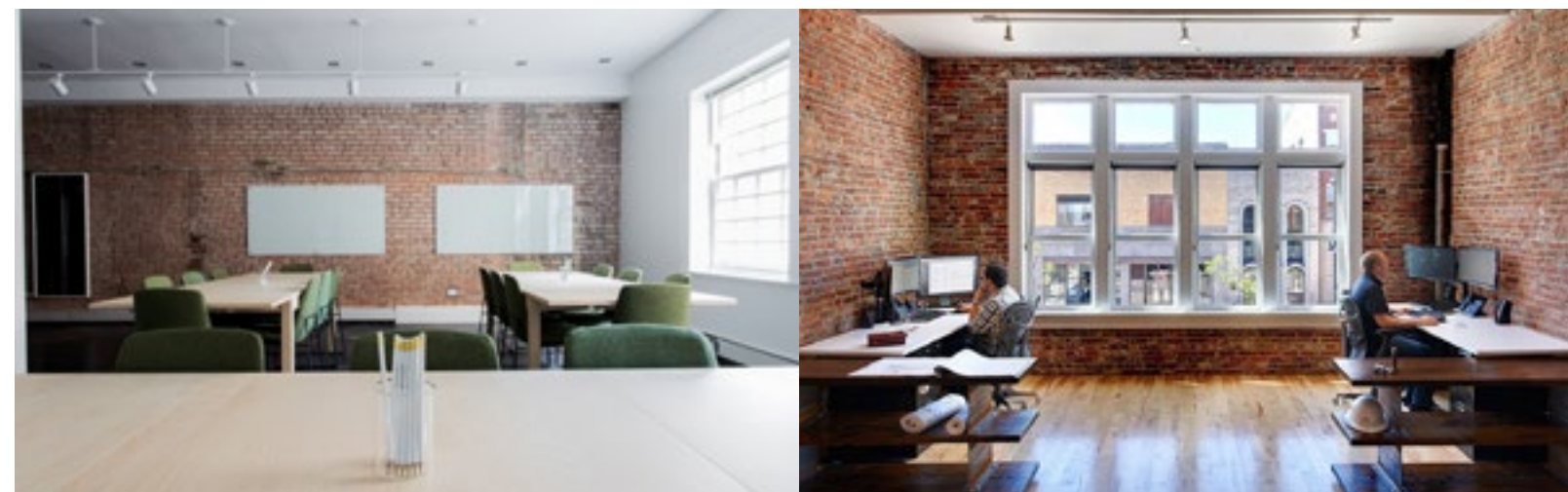


Radu
Mihaiu
pentru Sectorul 2

PARC DE AFACERI PENTRU INDUSTRII CREATIVE/ IMM-URI ÎN LOCUL FOSTEI UZINE DE REPARAȚII - ATELIERELE CENTRALE STB

Între Spitalul Colentina și Moara lui Assan, se află un spațiu pentru ... reparat tramvaie și autobuze. În secolul 21, reparațiile autobuzelor și tramvaielor trebuie să se întâmple la marginea Bucureștiului, nu în inima sectorului 2. Spațiul industrial de acolo poate fi folosit pentru crearea unui Parc de afaceri care să devină un nou pol de dezvoltare urbană.

Propun relocarea Atelierelor de reparații STB pe un spațiu de la marginea Bucureștiului și construirea unui centru de afaceri în acel spațiu, în care se pot dezvolta start-up-uri (afaceri noi) în domenii cu mare valoare adăugată în economia sectorului, precum: industrii creative, IT și servicii. Vom încuraja astfel antreprenoriatul în sectorul 2. Situarea acestui spațiu în apropierea unei magistrale de metrou, tramvai și autobuze (Ștefan cel Mare), precum și apropierea de o zonă cu multe locuințe face ca acel loc să fie important atât pentru economie cât și pentru regenerarea urbană.



Vom face un concurs de soluții pentru reconversia urbană a acestui spațiu, astfel încât să devină o zonă vibrantă a sectorului.

Acest proiect vine în întâmpinarea principiului "locuri de muncă aproape de casă", care este una dintre prioritățile mandatului meu.

Este un proiect pentru 2 mandate la primărie.

PARCUL GĂRII OBOR

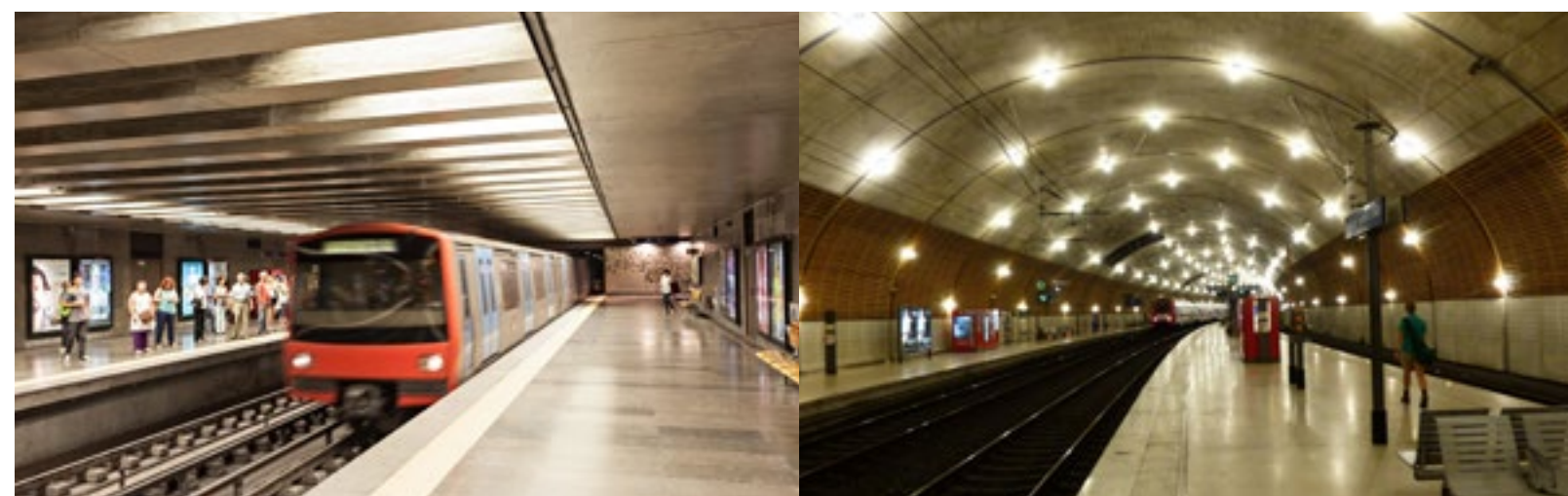
Cel mai ambițios proiect din program, parcul Gării Obor își propune înființarea unui parc de 7 hectare în mijlocul unei zone care are disperată nevoie de spațiu verde: zona Electronicii - Baicului. Proiectul va fi implementat în urma unui concurs de soluții de arhitectură.

Proiectul constă în mutarea în subteran a peronului și a căii ferate de la Gara Obor, construindu-se deasupra un parc - Parcul Gării Obor. Această soluție păstrează în funcțiune Gara Obor, care este monument istoric, și construiește (ca o stație de metrou) peroanele subterane.

E un proiect care are multiple avantaje pentru zonă:

- creează un nou parc în sectorul cu cel mai puțin spațiu verde pe cap de locuitor
- fluidizează traficul, eliminând "bariera de la Baicului"
- păstrează și pune în valoare monumentul istoric "Gara Obor"
- păstrează și pune în valoare traficul feroviar urban

Este un proiect pentru 2 mandate la primărie.



AUTOBUZUL COPIILOR PE TRASEELE STB DIN SECTOR

Cu toții, și cei care avem copii, și cei care nu avem, știm cum arată traficul "când se termină școala" și "când începe școala". Cu toții știm ne gândim cu groază la toate mașinile care duc copii până la școală. Și adevărul este că nu putem învinovăți părinții.

Așa cum arată traficul în București, este foarte greu, ca părinte, să ai încredere că băiatul sau fetița ta, de vârste mici, ajung în siguranță la școală.

Și atunci, foarte mulți părinți, în fiecare dimineață, își urcă în mașină copilul și se îndreaptă către școală, înainte să meargă la muncă. Iar la școală urmează vânătoarea locurilor de parcare, pentru că, bineînțeles, toți părinții își duc copiii la școală în același timp, și locurile de parcare sunt foarte limitate.

Propun înființarea de autobuze școlare pentru copii, care să fie organizate în jurul școlilor. Aceste autobuze vor prelua copiii din stațiile STB, îi vor duce la școală, iar aceștia se vor da jos din autobuz în plină siguranță, în curțile școlilor.

Pe lângă beneficiul major pentru părinți, care astfel câștigă timp



prețios în fiecare dimineață, această măsură ajută și la degrevarea traficului deja supraîncărcat din sector.

Proiectul este deja funcțional la nivelul primăriei generale, pentru anumite școli, în alte sectoare ale Bucureștiului (sectorul 1, 3 și 6) - există deci experiența în administrație, precum și modele de implementare ale celorlalte sectoare.

TRASEU PENTRU BICICLETE OBOR - PARCUL CIRCULUI - GALVANI - PARCUL VERDI - FLOREASCA

Una din marile probleme pe care o au bucureștenii în ceea ce privește utilizarea bicicletei este faptul că majoritatea traseelor sunt fie direct în stradă, pe unde există riscul accidentelor de mașină, fie, ilegal, pe trotuare, unde există riscul accidentării pietonilor.

Ceea ce propun este un traseu de biciclete de 3,5 km, între Obor/ Moara lui Asan și intersecția dintre Calea Floreasca și Șos Fabrica de Glucoză, traseu ce poate fi parcurs în 10 minute cu bicicleta, iar peste 70% din acest traseu este exclusiv pentru biciclete sau trotinete.

Traseul utilizează vechea cale ferată Băneasa-Obor, și are un număr redus de intersecții cu drumurile pe care circulă mașini. Trece prin 2 parcuri (Cercului și Verdi) și leagă 2 din poliile importante de dezvoltare urbană ai Bucureștiului, creând premisele utilizării mijloacelor de transport alternative, mai rapide și mai puțin poluante: bicicleta și trotineta electrică.



TRASEU FERROVIAR URBAN ÎNTRE GARA OBOR, PIPERA ȘI GARA DE NORD

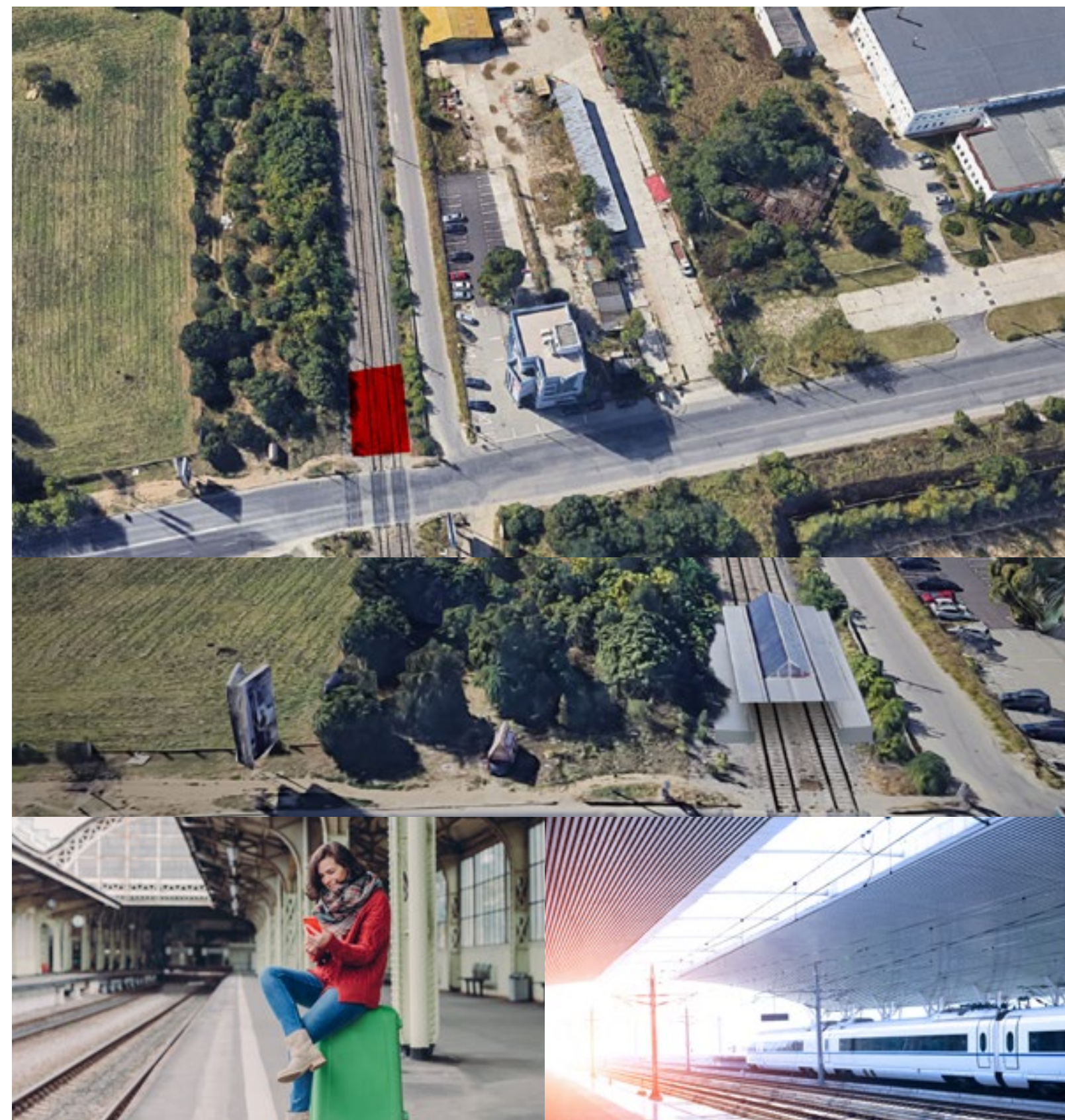
Traseele feroviare urbane sunt o soluție de mobilitate urbană foarte economică și utilizată în orașele vestice, acolo unde există posibilitatea.

Gara Obor și traseul feroviar care pleacă de acolo sunt unele din cele mai subutilizate lucrări de infrastructură din București.

Ceea ce propun este un traseu feroviar urban între Gara Obor - Pipera (Bariera Petricani) - Gara de Nord, astfel încât Locuitorii sectorului 1 și ai sectorului 2 să poată merge la muncă în Pipera cu trenul.

Întreaga structură feroviară există, mai este nevoie doar de construirea unei gări în dreptul Șoselei Petricani, precum și un parteneriat cu CFR pentru introducerea de trenuri pe acest traseu.

Ținând cont și de dezvoltarea prevăzută în zona Electronicii, unde terenurile industriale vor fi în viitor reconvertite în blocuri de locuințe și clădiri de birouri, un traseu feroviar între zona



Electronicii/Baicului/Gara Obor și zona Pipera este una dintre cele mai elegante rezolvări de mobilitate urbană pe care Bucureștiul le poate avea.

APET - ACHIZIȚII PUBLICE ELECTRONICE TRANSPARENTE

Transparență totală în tranzacțiile publice din sectorul 2. Administrația publică din sectorul 2 este în același timp și cumpărător de bunuri și servicii de pe piață, și ofertant de resurse publice. Fie că este vorba despre: alocarea locurilor de parcare către cetățeni, închirierea terenurilor de fotbal sau a amfiteatrelor, cumpărarea de mobilier stradal sau de rechizite pentru funcționari, toate aceste tranzacții trebuie să fie transparente și ușor accesibile tuturor cetățenilor. Indiferent că scopul este doar pentru informare sau că aceștia vor să participe la procedurile de achiziții inițiate de primărie.

Pentru acest scop, ne propunem realizarea unei platforme online - APET - Achiziții Publice Electronice Transparente - în care toate tranzacțiile cu bunuri publice realizate de Primăria Sectorului 2 și de toate instituțiile aflate în subordinea sa să se facă într-un mod total transparent. Nu așa cum se întâmplă acum.

Platforma se va baza pe 3 actori principali: administrația publică, sectorul privat și societatea civilă. Fiecare cu un rol clar stabilit, astfel încât tranzacțiile să fie transparente, accesibile tuturor celor interesați și la prețurile corecte.



Va fi o platformă mai intuitivă și mai ușor de folosit decât actualul sistem informatic național de achiziții publice (SICAP), completând soluția oficială de licitații publice și comunicând cu aceasta în mod automat, atunci când e cazul.

PRIORITĂȚI



Radu
Mihaiu
pentru Sectorul 2

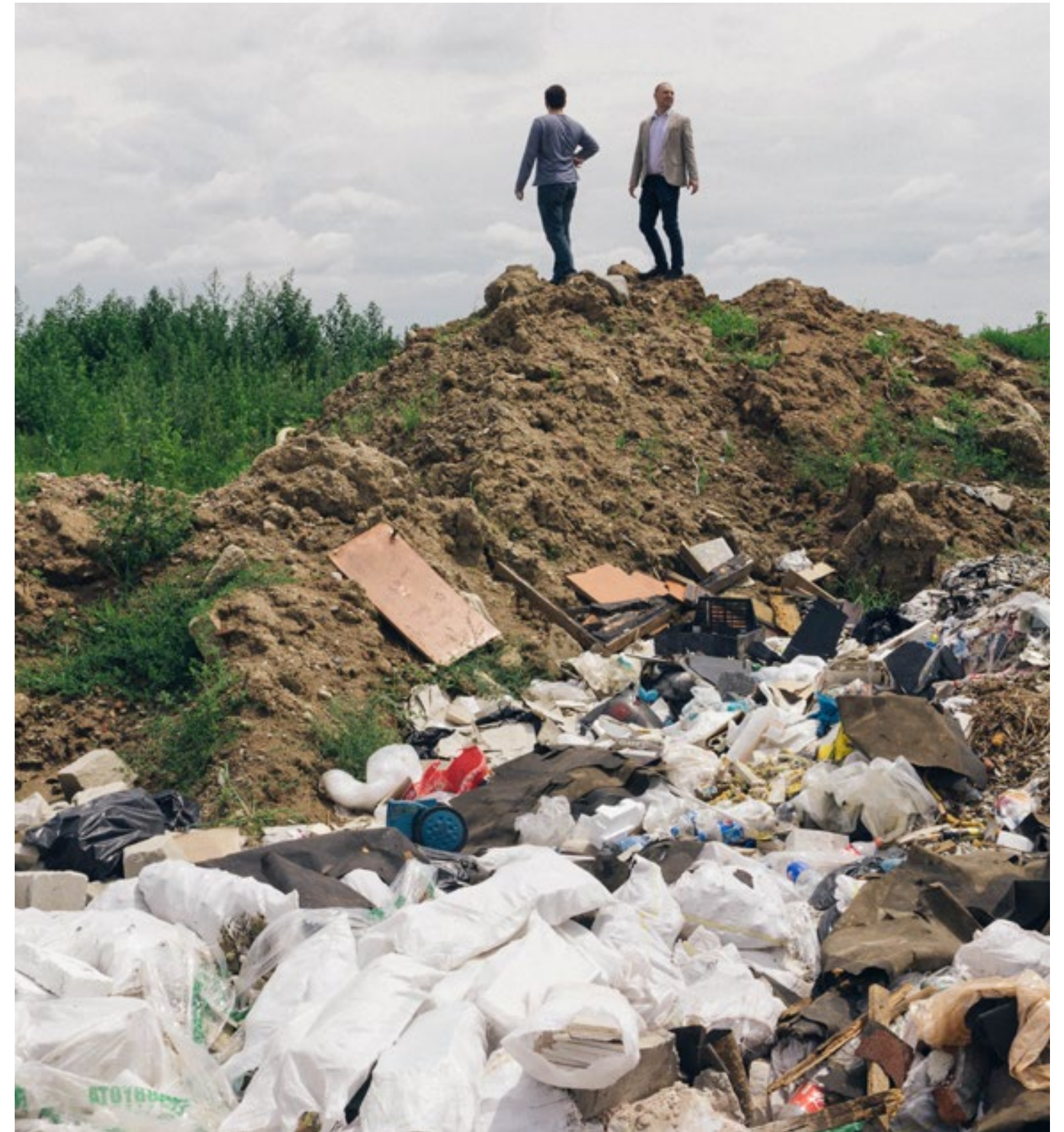


CURĂȚENIE CA ACASĂ

În prezent, Sectorul 2 este văzut de cetățeni ca fiind unul din cele mai murdare și neîngrijite sectoare din Capitală. Salubritatea deficitară este una din principalele probleme ale cetățenilor Sectorului 2, iar operatorul de salubritate care face curățenie la noi în Sector are licența expirată din 2019. Mai mult, Supercom face salubritatea stradală în mare măsură manual, cu mătură, iar lucrătorii împing gunoaiile măturate pe spațiul verde sau în gurile de canalizare.

Măturatul manual nu face altceva decât să ridice particulele de praf în aer și să sporească poluarea care deja a atins cote alarmante în București - în orice capitală civilizată, praful este eliminat prin absorbire și spălare, efectuate cu echipamente corespunzătoare.

Pentru deszăpezire lipsesc din dotare frezele și utilajele care să permită intervenția eficientă pe arterele secundare și în spațiile înguste. De multe ori, arterele secundare rămân nedezăpezite, ducând la îngreunarea sau blocarea accesului riveranilor. Fenomenul munților de zăpadă depozitați pe trotuarele arterelor principale este de asemenea familiar bucureștenilor, în lipsa unei intervenții corespunzătoare din partea operatorului de salubritate.



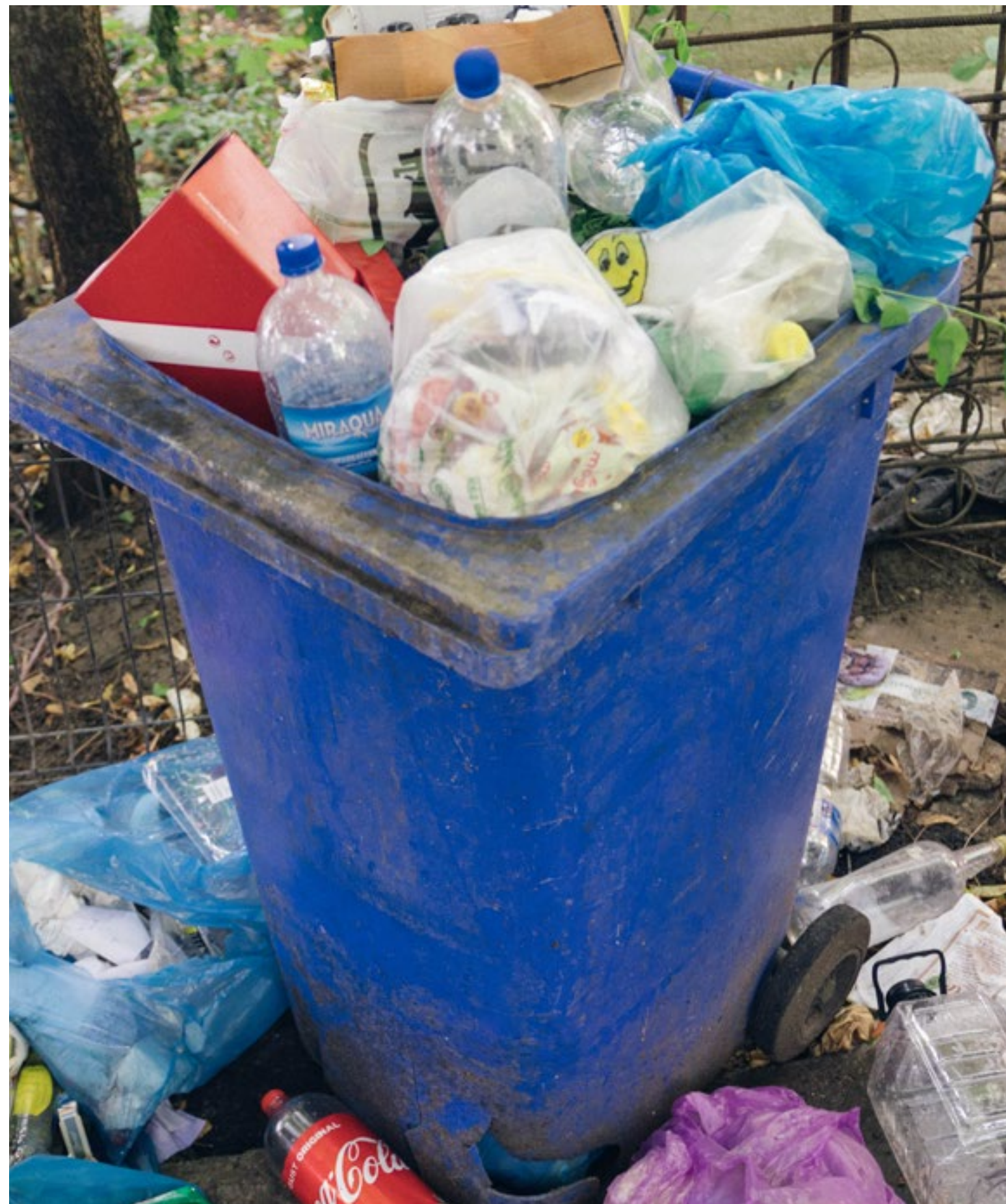
Curățenie ca acasă

Sectorul nostru nu are infrastructura necesară pentru colectarea selectivă a deșeurilor, lipsesc recipientele pentru cetățeni, iar cei care fac efortul să colecteze selectiv sunt sfidați de operatorul de salubritate care de multe ori le încarcă tot la grămadă în aceleași mașini.

Nimeni din Primărie nu măsoară indicatorii de calitate ai serviciului pe care îl plătim cu toții: cu ce frecvență se ridică deșeurile municipale, ce cantități, unde sunt ele transportate și cum sunt apoi gestionate, de ce nu le este permis colectorilor privați de anumite categorii de deșeuri să le ridice (gratis!) de la cetățeni și de la firme. Tot ceea ce știm este că trebuie să plătim pentru un serviciu care este departe de a fi unul de calitate. Plătim scump un monopol care este doar în interesul financiar al operatorului.

Ce a făcut Primăria Sectorului 2 până acum în privința serviciului de salubritate? Răspunsul este: nimic! Deși suntem singurul sector în care operatorul este fără licență, nu a fost finalizată o nouă licitație pentru serviciu. Dar edilii Sectorului 2 s-au asigurat, în schimb, prin taxa de salubritate, că operatorul își primește la timp toți banii pe serviciul pe care (nu) îl prestează.

Bugetul aferent curățeniei din Sectorul 2 în acest moment este: 163,5 milioane de lei, reprezentând 40% din bugetul de dezvoltare al Sectorului. Și cu toate acestea, avem cel mai puțin curat Sector din București.



Curățenie ca acasă

Ce vom face pentru a schimba această stare de lucruri și pentru a face **curățenie ca acasă** la noi în Sector:

- Vom revizui de urgență contractul cu operatorul de salubritate și vom finaliza organizarea licitației pentru desemnarea unui nou operator, astfel încât curățenia stradală și în toate spațiile publice să fie făcută cum trebuie de un operator licențiat, profesionist. Printre măsurile imediate vor fi luate: dotarea operatorului cu aspiratoare stradale și mașini de măturat și creșterea numărului coșurilor de gunoi conform nevoii reale
- Vom renunța la taxa de habitat și vom reveni la un tarif rezonabil pentru serviciul de salubritate pentru cetățeni și pentru agenții economici;
- Vom asigura infrastructura de colectare selectivă a asociațiilor de proprietari, pe străzi, în instituțiile publice și în școli și încurajarea colectării selective prin bonificații pentru cetățeni;
- Vom asigura **liberalizarea activității de colectare** (gratuită) a anumitor categorii de deșeuri de la agenții economici, prin facilitarea autorizării colectorilor privați, în vederea creșterii țintelor de colectare

ale Primăriei, a reducerii cantității de deșeuri depozitate și a valorificării acestora;

- Vom stimula valorificarea deșeurilor colectate selectiv în Sector și transformarea lor în beneficii pentru comunitate
- Vom desfășura campanii de educare a copiilor (dar și părinților) cu privire la colectarea selectivă, reutilizarea și reciclarea deșeurilor
- Vom rezolva problemele infrastructurii de dezapezire: noul operator de salubritate desemnat trebuie să fie dotat cu utilaje care să acționeze prompt și eficient pentru dezapezirea arterelor principale, a celor secundare și a trotuarelor.
- Vom monitoriza și controla permanent indicatorii de performanță asumați de operatorul de salubritate prin contract și îl vom sancționa în cazul în care nu își respectă obligațiile. **Cetățenii vor putea, de asemenea, să urmărească în timp real traseele autospecialelor de salubritate prin oraș, cu ajutorul unei aplicații care poate fi instalată cu ușurință pe telefonul mobil.**

Curățenie ca acasă

- Vom înființa un telverde pentru cetățeni care pot reclama orice neregulă privind curățenia din sector, care va fi comunicată de urgență operatorului, iar angajații din Primărie responsabili de monitorizarea contractului se vor asigura că sesizările vor fi rezolvate în cel mai scurt timp cu putință;
- Vom sancționa depozitarea ilegală de deșeuri pe spațiul public sau pe proprietățile private (terenuri): curățenie ca acasă înseamnă, în același timp, și responsabilitatea noastră, a cetățenilor din Sector, precum și exemplul de civilizație pe care îl oferim în comunitate.



**E TIMPUL
SCHIMBĂRII**





LOCURI DE MUNCĂ MAI APROAPE DE CASĂ ȘI UN MEDIU ECONOMIC MAI ATRACTIV ÎN SECTOR

Tot auzim vorbindu-se în București despre un sector - **cartier general de business**, adică acolo unde sunt concentrate multe firme, cu o activitate economică intensă și sectoare - **dormitor**, unde cetățenii Bucureștiului se retrag după orele de lucru.

Sectorul 2 nu este perceput ca fiind nici una, nici alta, deși are un avantaj major prin poziționare și un potențial latent mare de a deveni o zonă cu o activitate economică mult mai intensă decât în prezent, care ar însemna, pe de o parte, mai mulți bani la bugetul local pentru dezvoltare - proveniți din impozitul pe venit, dar și un confort sporit al cetățenilor, care ar putea avea locul de muncă mai aproape de casă și nu ar mai pierde ore în trafic.

Numărul agenților economici din Sectorul 2 este de 80.189, reprezentând aproape 21% din totalul firmelor înregistrate în București, cu o cifră de afaceri însumată de 23,5 miliarde de euro - aproape 20% din cifra de afaceri totală a agenților privați din Capitală.

Numărul de angajați care lucrează în Sectorul 2 - atât în mediul public, cât și în cel privat - este de 218.829 persoane, reprezentând 21,25% din numărul total de angajați din București, Sectorul 2 fiind al doilea din București, după



Locuri de muncă mai aproape de casă și un mediu economic mai atractiv în sector

Sectorul 1, ca număr de angajați.

Domeniile cu cei mai mulți angajați în Sectorul 2 sunt: comerțul cu amănuntul în magazine nespecializate, cu vânzare predominantă de produse alimentare, băuturi și tutun (aproape 27.000 de angajați), industria software (aproape 13.000 de angajați).

Deși statisticile indică o situație mai bună - teoretic - din punct de vedere al mediului economic în Sectorul nostru față de alte sectoare din București, în realitate aceasta nu a fost deloc meritul administrațiilor locale. Dimpotrivă, nu a existat până în prezent nicio preocupare de a deschide un dialog transparent cu mediul de business din Sector, pentru a înțelege care sunt problemele unde autoritatea locală poate interveni pentru a păstra aceste afaceri în Sector și a le încuraja să se dezvolte sau chiar de a stimula parteneriate care să contribuie la creșterea vieții în comunitățile noastre.

Sunt aproape 30.000 de mii de oameni în Sectorul 2 care lucrează (oficial) în comerțul cu amănuntul în magazine nespecializate - mici afaceri care reprezintă sursa de venit principală pentru foarte multe familii din sector. Niciodată autoritatea locală nu a venit în sprijinul acestora cu

informații transparente despre reglementările legale aplicabile în relație cu administrația locală, ci doar și-a folosit pârgurile de a le sancționa pentru a mai colecta niște amenzi la bugetul local.

Tot în sectorul nostru sunt multe ansambluri de actuale sau foste clădiri industriale care ocupă spații imense în zone centrale ale Capitalei, dar care nu produc o valoare economică adăugată mare pentru sector și care ar putea fi relocate în alte zone (ex: Uzina de Reparații - Atelierele Centrale STB). Aceste zone ar trebui să fie populate de investiții private sau publice care: (1) creează locuri de muncă mai aproape de casă, (2) sunt nepoluante și (3) pot să genereze la rândul lor o dezvoltare în lanț a comunității din jurul acestor cartiere de business.

Ce vom face pentru a avea **locuri de muncă mai aproape de casă și un mediu economic mai atractiv în Sectorul 2:**

1. Serviciu de susținere pentru inițiative de afaceri:

- pagina web dedicată antreprenoriatului cu informații clare, actuale și prezentate într-un mod user friendly
- asistență on-line și la birou pentru sprijinirea micilor antreprenori în inițierea unor afaceri (completarea și depunerea de formulare, solicitări

Locuri de muncă mai aproape de casă și un mediu economic mai atractiv în sector

de autorizații, serviciu de gazduire, pentru 2 ani, a sediului social pentru afacerile noi înființate de tineri în spațiul dedicat al primăriei S2, consultanță despre securitatea spațiilor în care se desfășoară activitatea, protecția consumatorului, normele sanitare și de igienă, publicitatea stradală)

2. Dezvoltarea infrastructurii de afaceri : dezvoltarea infrastructurii de afaceri (parcuri industriale, incubatoare, hub-uri, parcuri științifice și tehnologice)

- cartierul de business: Vom face toate demersurile necesare la Primăria Capitalei pentru a iniția relocarea Uzinei de Reparații Atelierele Centrale STB și lansarea unui concurs transparent și deschis de revitalizare a zonei într-un cartier de business, care să faciliteze localizarea unor noi afaceri creatoare de locuri de muncă. O condiție va fi aceea ca activitățile derulate să nu cauzeze niciun fel de poluare (cum este cazul vopsitoriei de acum). Startup-urile din domenii inovative vor fi încurajate să se localizeze în noul cartier de business.
- pentru cladirile cu valoare istorică, acelea care sunt în administrare privată, dar nu sunt exploatate, se vor găsi modalități de exploatare a lor în formă de parteneriat public privat prin încurajarea concursurilor de soluții și reconvertirea acestora în spații de utilitate publica.



**E TIMPUL
SCHIMBĂRII**





ȘCOLI ȘI GRĂDINIȚE CU PROGRAM PRELUNGIT, MAI SIGURE ȘI MAI BUNE PENTRU COPII

Primăria Sectorului 2 se laudă pe site că se mândrește cu “cea mai extinsă rețea de învățământ din țară: peste 50.000 de elevi care învață în 83 de unități școlare”. Niciun cuvânt însă despre grădinițele lipsă - sunt cartiere întregi - ex: Plumbuita - Tei Toboc sau cartiere cu construcții noi (Pipera) în care nu există școli și grădinițe publice. Lipsa infrastructurii educaționale de proximitate înseamnă, în anumite zone, aglomerație în trafic pentru că părinții sunt nevoiți să își ducă copiii la școală cu mașina. În alte zone marginale, lipsa școlilor și grădinițelor înseamnă direct neparticipare școlară a copiilor.

Multe dintre clădirile în care învață copiii din Sector sau mai vechi de 1977 și necesită expertiză seismică, iar altele nu au autorizație ISU - între acestea și Școala Centrală, monument istoric, unde învață peste 1.700 de copii. Sunt școli insalubre în care părinții se ocupă în mod direct de dezinsecție, orice eroare poate pune în pericol sănătatea copiilor.

La fel, dotarea cu materiale consumabile în școli rămâne, de multe ori, o preocupare a părinților, întreținând sistemul „fondului clasei” sau „al școlii”, o modalitate netransparentă de a cheltui banii părinților și un factor de segregare a copiilor în funcție de venitul familial, cei care nu își pot permite



Școli și grădinițe cu program prelungit, mai sigure și mai bune pentru copii

această contribuție financiară fiind împinși spre școli sau clase în care majoritatea colegilor au aceeași situație financiară.

Paza în unitățile școlare este de multe ori asigurată superficial, cu personal în vârstă, care nu pot preveni intrarea persoanelor agresive sau bullying-ul, iar serviciile de pază sunt de multe ori supraevaluate prin contracte.

Programul „Școală după școală” și serviciile în regim de after school sunt o raritate în cadrul învățământului de stat din sector. Actuala conducere a Primăriei Sectorului 2 a demarat un program pentru elevi denumit Academia Copiilor prin care „oferă cursuri gratuite școlarilor și preșcolarilor din unitățile de învățământ.” (www.invatamantsector2.ro). Aceste activități nu vizează însă asistarea elevilor în soluționarea temelor și nu includ o masă caldă pentru copiii care își continuă programul în școli după orele de curs. Deși programul “Școală după școală” este un program reglementat la nivel național încă din anul 2011, conform Inspectoratului Școlar al Municipiului București, în anul 2017 - 2018 doar 11 școli din sector (din 32) derulau acest program, care este unul critic atât pentru optimizarea traseului școlar al elevilor, cât și un sprijin pentru menținerea părinților în câmpul muncii, prin sprijinul indirect acordat de școală în timpul programului lor de lucru pentru îngrijirea și educația copiilor (creșterea performanțelor școlare, învățare remedială, accelerarea învățării prin

activități educative, recreative și de timp liber, dezvoltarea personală și integrarea socială, precum și menținerea elevilor într-un spațiu securizat).

Ce vom face pentru a avea **școli și grădinițe cu program prelungit, mai sigure și mai bune pentru copii în Sectorul 2:**

- Vom construi un număr de 4 grădinițe și creșe publice pe raza Sectorului, cu o capacitate de 240 locuri;
- Vom propune extinderea programului grădinițelor și creșelor publice din sector până la ora 18:00, cu suportarea costurilor cu salariile și utilitățile din bugetul local;
- Vom introduce autobuzul verde pe câteva trasee de transport școlar în prima fază, cu ridicarea copiilor din stațiile STB și lăsarea lor în proximitatea școlilor de pe traseu;
- Vom **expertiza seismic toate clădirile școlilor**, grădinițelor și creșelor de pe raza Sectorului și vom găsi de urgență soluțiile pentru autorizarea ISU a acestor spații;
- Vom extinde programul Școală după școală la toate școlile din Sector,

Școli și grădinițe cu program prelungit, mai sigure și mai bune pentru copii

pe baza cererilor părinților, până la ora 18:00, cu asigurarea în condiții de siguranță alimentară a unei mese calde pentru copii;

- Vom asigura paza corespunzătoare a tuturor unităților școlare, cu contractarea transparentă a serviciului de către Primărie, care va acoperi în integralitate costurile. Poliția Locală va desfășura acțiuni proactive de prevenție a infracționalității la nivelul fiecărei școli și va asigura paza clădirilor, atunci când contractarea nu este posibilă sau prezintă costuri mai ridicate;
- Vom asigura aprovizionarea constantă a școlilor cu materiale sanitare și birotică, incluzând mobilier, aparatură și consumabile igienico-sanitare pentru școli.
- Pregătirea școlilor pentru limitarea propagării infecțiilor și gestionarea administrativă a acestora în cazul unor alerte sanitare.



**E TIMPUL
SCHIMBĂRII**





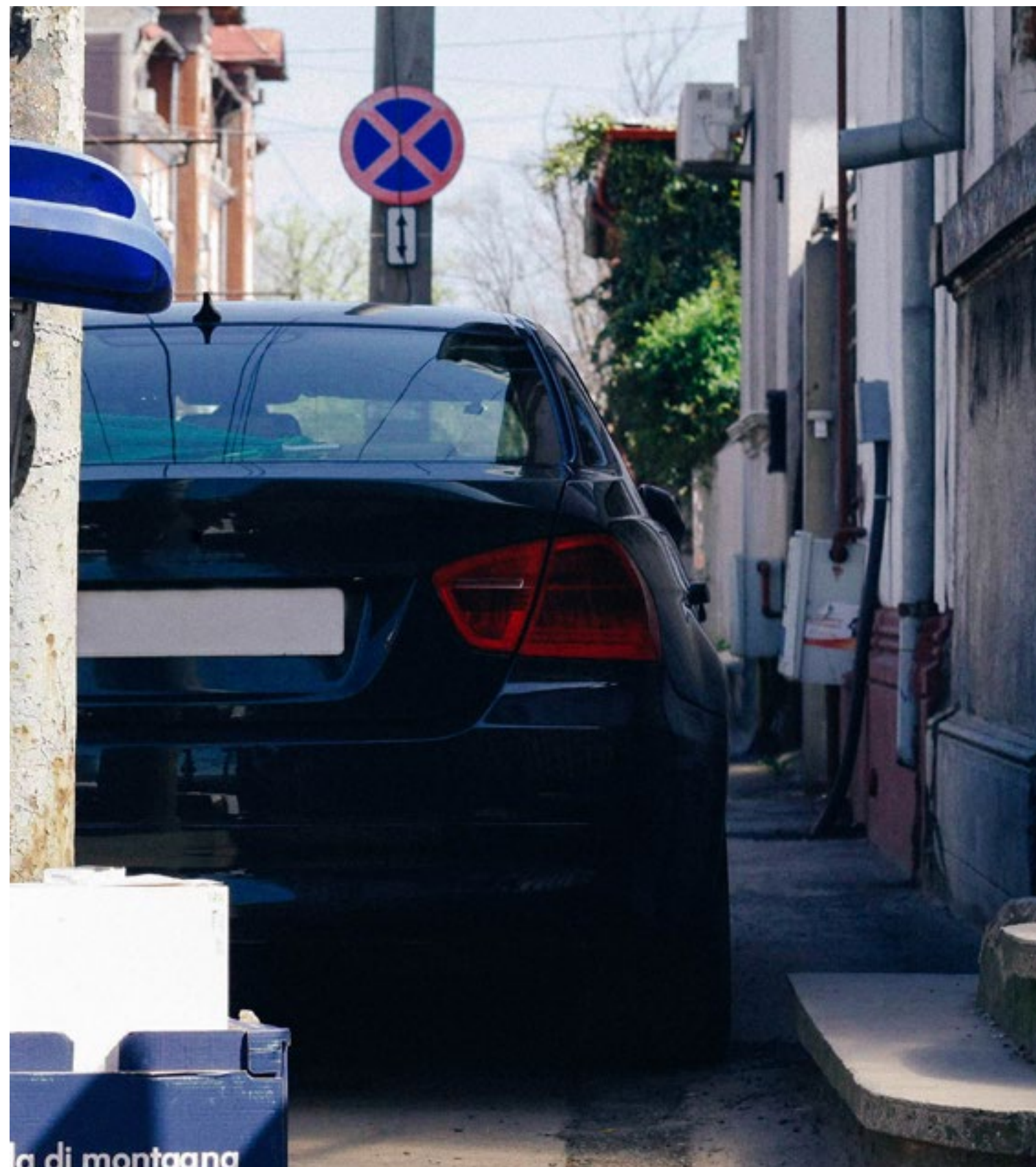
TROTUARE PENTRU OAMENI, PARCĂRI PENTRU MAȘINI

Fiecare bucureștean pierde anual 218 ore în trafic. Bucureștiul este pe primul loc în Europa și pe locul 5 în lume în privința aglomerației în trafic.

Numărul de mașini din București este în continuă creștere. În perioada 2014-2015, numărul de mașini era de 700 la mia de locuitori. Iar în 2018 se apropie de 800 de mașini la mia de locuitori, în condițiile în care media UE este de 500 de mașini la o mie de locuitori.

Locurile de parcare înlocuiesc spațiile verzi și zonele pietonale, și tot sunt insuficiente. Cei 362.000 de locuitori din sectorul 2 beneficiază de 25.500 de locuri de parcare gestionate de ADP - deci un loc de parcare amenajat la mai mult de 10 mașini.

Trotuarele și străzile mici sunt sufocate de mașini parcate. Mașinile parcate ocupă primul sens de circulație al marilor bulevarde, fac ca străzile mici să devină de facto cu sens unic, și împiedică circulația pietonilor pe trotuare. Transportul în comun este ineficient și neatractiv. O mare parte a locuitorilor din sector nu au acces facil la metrou. Mijloacele de transport în comun sunt vechi, vin la intervale mari și variabile și sunt blocate în trafic.



Trotuare pentru oameni, parcări pentru mașini

Competențele în privința problemelor de trafic sunt împărțite între Primăria Generală și Primăriile de sector. Marile artere pe care circulă mijloacele de transport în comun sunt în administrarea Primăriei Generale, în timp ce străzile secundare - inclusiv infrastructura de parcări rezidențiale- sunt la Primăria de sector. Deși în Strategia de dezvoltare locală a Sectorului 2 sunt prevăzute măsuri pentru ameliorarea conectivității, îmbunătățirea infrastructurii de biciclete și a zonelor pietonale, și crearea de parcări, cea mai mare parte a acestor proiecte nu au fost realizate.

Datorită modului de împărțire a atribuțiilor între Primăria Generală și primăriile de sector, lucrările majore de infrastructură, care ar putea îmbunătăți traficul, sunt de competența Primăriei Generale, cu care echipa de la Sectorul 2 va lucra îndeaproape pentru soluționarea problemei mobilității urbane în Capitală.

Ce vom face pentru a avea trotuare pentru oameni, parcări pentru mașini la noi în Sector:

- Vom lua următoarele măsuri imediate pentru eliberarea trotuarelor:

- (1) eliberarea în zonele intens circulate pietonal
- (2) refacerea/repararea trotuarelor deteriorate astfel încât să nu mai prezinte denivelări sau gropi;
- (3) accesibilizarea trotuarelor pentru persoanele care se deplasează în scaune rulante respectiv cu marcaj tactil pentru persoanele cu deficiențe de vedere;
- (4) obstacolele prevăzute pentru a preveni parcările pe trotuare vor fi realizate în conformitate cu normele legale privind distanța minimă dintre ele; pe cât posibil, acestea nu vor fi sub formă de bolarzi (stâlpi), ci gard viu;

- Vom realiza un sistem integrat de administrare a locurilor de parcare din Sector:

1. Punerea în dezbatere publică a unui regulament clar de acordare a locurilor de parcare.
2. locurile de parcare vor fi inventariate, demarcate și se va ține evidența lor.
3. Crearea unui site (portal) unde cetățenii pot vedea lista locurilor de parcare, starea lor (liber/ocupat), pot depune cerere online și pot achita online taxa de închiriere.

Trotuare pentru oameni, parcări pentru mașini

4. Licitație publică transparentă pentru locurile de parcare de la primărie, pentru a se evita orice suspiciune privind relații clientelare în acest domeniu.

- Vom realiza sensuri unice pe străzile sectorului. Sunt multe străzi secundare în București unde circulația este îngreunată de faptul că mașinile sunt parcate pe carosabil. Acest lucru duce la gâtuirea circulației, străzile devenind de facto cu sens unic (pentru că nu pot trece două mașini unul pe lângă alta prin spațiul rămas). Străzile de acest fel vor fi identificate și se va propune crearea de sensuri unice pe ele, în urma unui studiu de trafic realizat împreună cu Direcția Rutieră a Poliției. După trecerea la regim de sens unic, locurile de parcare aflate pe ambele părți vor fi delimitate și luate în administrarea primăriei

- Vom construi parcări securizate pentru biciclete în zonele rezidențiale: faptul că locuitorii sectorului și ai Bucureștiului nu au unde să-și țină bicicletele este un impediment în dezvoltarea transportului alternativ. De aceea vom construi parcări securizate pentru biciclete în zonele

rezidențiale. Vom construi parcări de biciclete la sediile instituțiilor publice și la toate unitățile de învățământ.

- Vom restructura zona Dimitrie Pompeiu:

1. Bulevardul Dimitrie Pompeiu va fi transformat în bulevard cu sens unic, o banda fiind alocată navetelor, autobuzelor și mașinilor speciale.
2. realizarea unei parcări de tip Park & Ride la intersecția autostrăzii A3 cu Petricani + pasaj pietonal subteran sub Petricani pentru a ajunge la tramvai, spre Dimitrie Pompeiu + navete speciale ce fac legătura dintre aceasta parcare, metrou Pipera, Gara Herăstrău, Fabrica de Glucoza, Park & Ride.

- Vom continua investiția în piste de biciclete integrate în circuitul de mobilitate urbană (ex: Obor - Șoseaua Colentina - Doamna Ghica - integrare cu pista de pe Șoseaua Petricani; Ștefan cel Mare - Barbu Văcărescu cu ramificație pe bulevardul Lacul Tei) pentru a permite locuitorilor să se deplaseze cu bicicleta de acasă la serviciu, dar și către zonele de agrement (Parcul Circului, Tei, Plumbuita). De asemenea, vom integra traseul Moara

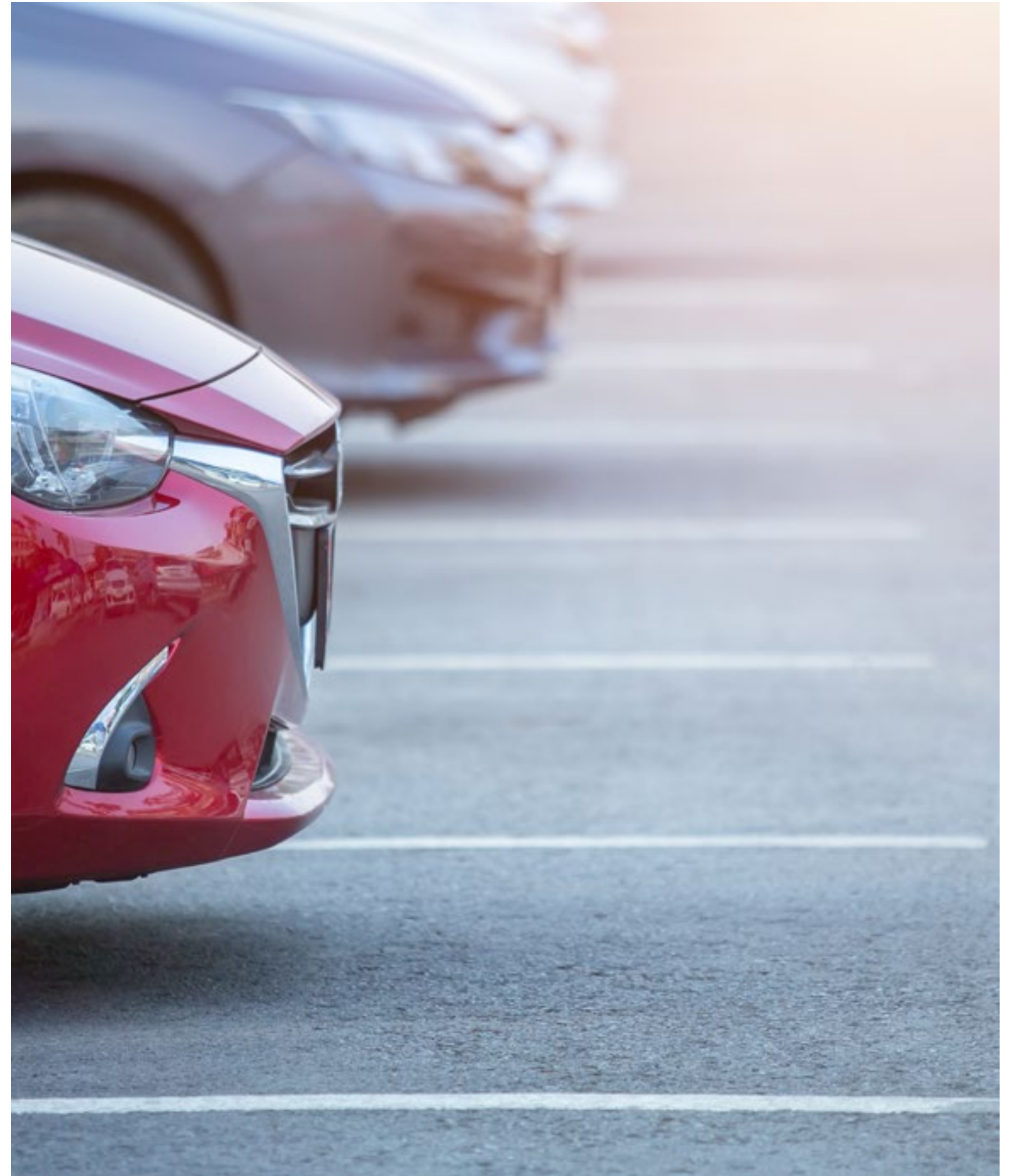
Trotuare pentru oameni, parcări pentru mașini

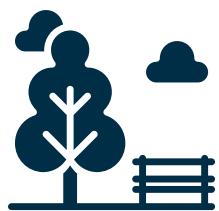
lui Asan - Parcul Circului - Ramuri Tei - Parcul Verdi - Calea Floreasca - șos
Fabrica de Glucoză;

- Vom construi parcări de tip Park & Ride pentru cei care fac vin să muncească în București, ca alternativă la tranzitarea orașului cu mașina, în zonele: Cora Pantelimon (finalizată lucrarea începută deja), ieșirea autostrăzii A3 spre Colentina (str Gherghiței, str Mihai Tudor), ieșirea autostrăzii A3 spre Petricani, intrarea în Colentina din Voluntari (Colentina 459).
- Vom construi noi parcări rezidențiale supraetajate sau automate (rotative) acolo unde există spațiul necesar. Noile locuri de parcare vor fi scoase la licitație;
- Vom susține împreună cu Primăria Municipiului București construcția liniei de tramvai Titan - Piața Delfinului - Doamna Ghica - Petricani - Pipera, care va uni cele 3 mari cartiere: Pantelimon, Colentina și Tei



**E TIMPUL
SCHIMBĂRII**





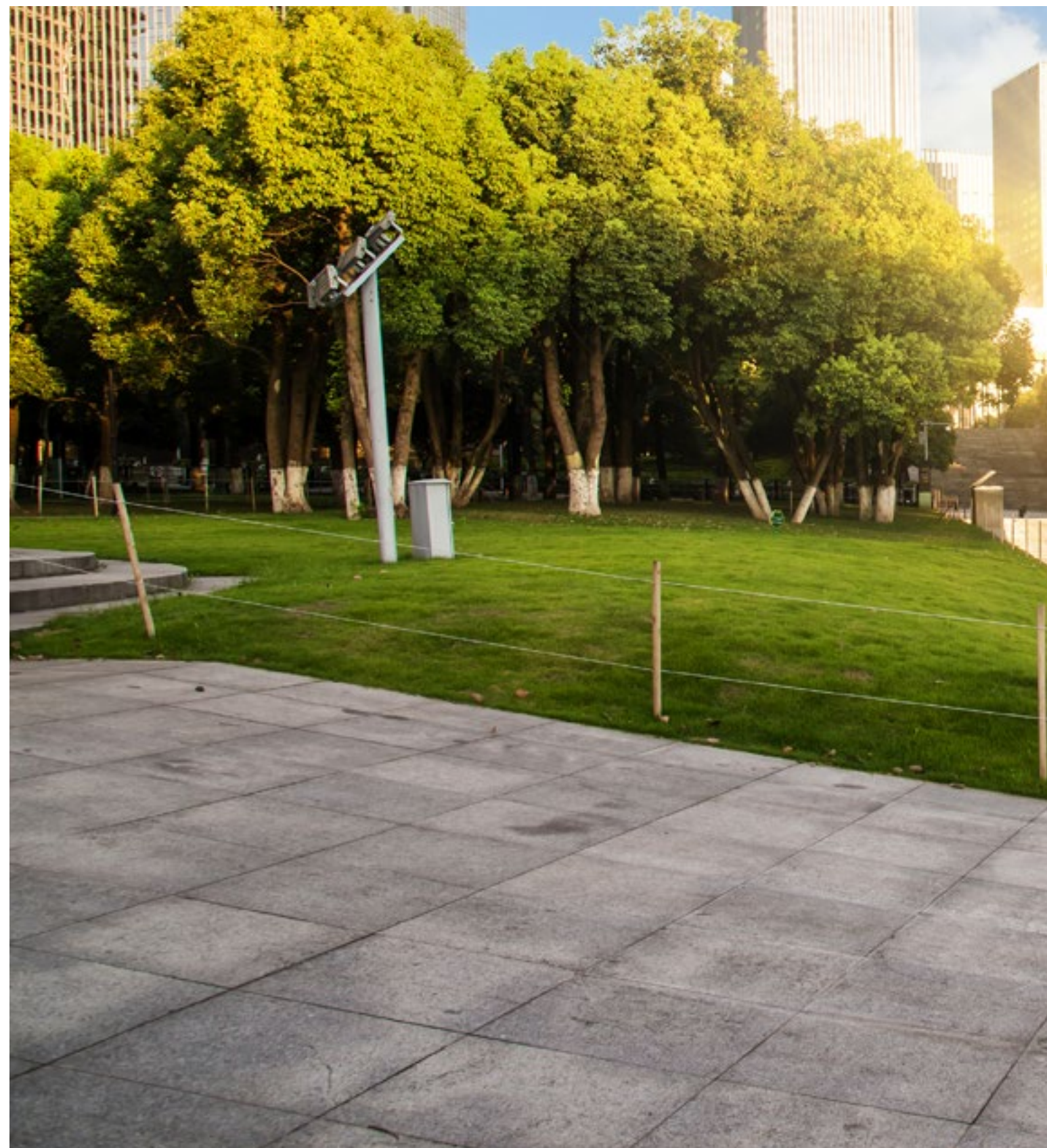
SPAȚIU VERDE ȘI TIMP DE CALITATE PENTRU FAMILII

Sectorul 2 este cel mai puțin verde Sector din București. O spun și locuitorii sufocați de poluare și betoane, o spun și cifrele seci: la numai 12 metri pătrați de spațiu verde pe cap de locuitor, Sectorul 2 este nu numai ultimul din București, dar la sub jumătate din suprafața minimă recomandată de Uniunea Europeană (26 de metri pătrați).

Avem, conform Cadastrului Verde al Municipiului București, 196.340 de arbori în Sectorul 2, din nou mai puțin decât orice alt Sector din București (Sectorul 1 are peste 555.000), deși suntem unul din Sectoarele cu populația cea mai mare.

Aliniamentele stradale sunt descompletate și degradate. "Toaletările" se fac agresiv, "decapitând" scurt arborii în loc să îi ajute să își dezvolte armonios coroana. Rezultă arbori bolnavi, dezechilibrați, cu coroana insuficientă, care nu dau umbra sau oxigenul de care avem nevoie și sunt predispuși la a se usca.

În loc să fie acoperite de bolte verzi, majoritatea străzilor din Sector sunt bătute de soare și înecate în praf. Numărul real de arbori este, probabil, chiar mai mic de 196.340 pentru că Administrația Locală nu s-a preocupat



Spațiu verde și timp de calitate pentru familii

să țină Cadastrul Verde la zi. În multe cazuri încă folosim cifrele și hărțile verzi din 2011.

Parcurile din Sector sunt prost întreținute sau au devenit locații de bâlciuri și talciocuri, în loc să fie spații de liniște, joacă și plimbare. Spre exemplu, Parcul Lia Manoliu este concesionat weekend de weekend unei firme de casă a Primăriei care plătește o sumă insignifiantă pentru a organiza târguri imense, cu muzică și fum de grătar care deranjează și sufocă întregul cartier.

Mulți dintre locuitorii Sectorului 2 preferă să meargă în parcurile din alte sectoare. Părinții se plâng de locurile de joacă prost întreținute, care uneori pun în pericol siguranța copiilor. Cartiere întregi nu au locuri speciale destinate animalelor de companie.

Pentru Administrația Locală a Sectorului 2 parcurile sunt doar o oportunitate de a acorda contracte firmelor de partid în loc să fie o preocupare pentru comunitate.

Bugetul Administrației Domeniului Public alocat spațiilor verzi este orientat predominant spre toaletări (a se citi ciuntiri) de arbori și plantări de panseluțe. Nu există nici un plan și nici resurse financiare pentru a amenaja

spații verzi noi.

În consecință suntem și Sectorul cu cele mai ridicate valori de poluare a aerului. La nivelul sectorului 2 există un singur senzor oficial de poluare. Senzorul oficial de la Obor și cel independent de pe Bulevardul Barbu Vacarescu arată de foarte multe ori cele mai crescute valori ale poluării cu particule dintre toți senzorii din București. Cu toate acestea nu știm exact de unde vine această poluare, pentru că nu avem suficienți senzori. Montarea și întreținerea unui număr suficient de senzori este o prioritate imediată.

Sectorul 2 se bucură în mod natural de o suprafață foarte mare de așa numita "infrastructură albastră" - luciu de apă, prin lacurile de pe suprafața sectorului. Cu toate acestea, niciunul dintre ele nu este amenajat astfel încât să reprezinte o atracție autentică pentru cetățeni, ba chiar de multe ori sunt ținta depozitărilor ilegale de gunoaie.

De ce timp de calitate pentru familii în secțiunea destinată spațiilor verzi și parcurilor? Pentru că petrecem din ce în ce mai puțin timp în aer liber dintr-o multitudine de motive: poluare, parcuri cu infrastructură învechită sau degradată, locuri de joacă improprie pentru copiii de vârste mai mari, evenimente "culturale" organizate în aer liber care nu sunt decât un simulacru de cultură cu mici și bere, lipsa de atractivitate a parcurilor

Spațiu verde și timp de calitate pentru familii

pentru tineri. Or, în orașele civilizate, parcurile nu sunt doar un bonus pentru cetățeni, ci sunt considerate critice pentru mediu, dar și pentru viața socială, economică și chiar pentru sănătatea mentală a comunităților. Prin asigurarea accesului fiecărui locuitor la un parc în proximitatea locuinței, la nu mai mult de 10 minute, impactul pozitiv asupra calității vieții crește semnificativ.

Ce vom face pentru a avea mai mult spațiu verde și mai mult timp de calitate pentru familii la noi în sector:

- Vom reamenaja malurile salbei de lacuri din Estul Sectorului 2: Fundeni (inclusiv Insula Fundeni), Dobroești, Plumbuita (inclusiv Insula Plumbuita) și malul nordic al lacului Tei. Propunerile de reamenajare includ: promenadă și pistă de biciclete pe pornind din Parcul Pantelimon pe întreaga lungime a malurilor până la Palatul Ghica Tei, unde se face joncțiunea cu pista de biciclete de pe Șoseaua Petricani, respectiv secțiune de promenadă și spațiu de picnic/mese în aer liber și spațiu verde pe malul nordic al Lacului Tei, care să deservească și zona de business Pipera.
- Vom amenaja Parcurile Verdi și Sticlăriei (60.000 mp, zona Vergului) în urma unor consultări cu locuitorii din cartierele din zonă;
- Vom amenaja în parcurile existente spații destinate petrecerii timpului

liber pentru copiii cu vârste mai mari, cu infrastructură adecvată - circuite pentru BMX, skateboard, trotinete, role și biciclete, panouri de baschet, mese pentru board games.

- Vom revitaliza parcurile ca locuri de socializare și întâlnire a comunităților prin crearea unor puncte multifuncționale în fiecare parc al sectorului care să cuprindă: bibliotecă mobilă, spații de concerte/spectacole în aer liber/conferințe și întâlniri cu artiști (dimensionat proporțional cu mărimea parcului).
- Propunem identificarea și revitalizarea spațiilor publice abandonate de mici dimensiuni (în parteneriat cu asociații profesionale / ONG-uri active în domeniu/ grupuri civice de inițiativă). Se încurajează crearea unei rețele de asociații comunitare pentru implicarea activă a cetățenilor.
- Vom crește numărul de suprafețe destinate câinilor de companie - în parcurile existente sau în alte zone identificate ca fiind potrivite pentru plimbarea animalelor de companie;
- Vom iniția proiecte - pilot de parteneriate cu asociațiile de proprietari pentru amenajarea de spații verzi/pergole pe acoperișurile blocurilor (acolo unde structura blocului permite acest lucru)
- Vom iniția proiecte - pilot pentru amenajarea de spații verzi/pergole pe acoperișurile instituțiilor publice din sector;
- Vom demara programul "Nicio stradă fără boltă verde" prin (1) replantarea tuturor alveolelor goale din aliniamentele stradale; (2)

Spațiu verde și timp de calitate pentru familii

amenajarea de noi aliniamente stradale pe toate străzile unde acestea lipsesc și (3) plantarea de arbori în toate scuarurile din intersecții. Vom planta 100.000 de arbori noi pe raza Sectorului 2 până la finalul mandatului;

- Vom schimba modul în care se face toaletarea copacilor pentru a nu mai fi maltratați, cum să întâmplă în prezent. Procesul se va desfășura sub coordonarea și supravegherea specialiștilor, și vom pune la dispoziție un serviciu electronic interactiv pentru cetățeni (pentru cereri, fotografii înainte și după toaletare etc.). Registrul Verde Electronic al Sectorului 2 va cuprinde informații cu locația tuturor arborilor din sector, specia, vârsta etc. și va putea fi folosit de cetățeni pentru a se informa/a raporta orice probleme;
- Propunem identificarea și revitalizarea spațiilor private abandonate și vom încuraja plantarea de copaci pe aceste terenuri
- Auditarea situației actuale a speciilor spontane sau cultivate de arbori și arbuști din sector ; Pentru fiecare nou-născut primăria va planta un arbore pe spațiile publice, pe care copilul îl va îngriji apoi; arborii achiziționați de primarie vor proveni de la pepinierele locale pentru dizolvarea traficului de plante și monopolului creat.
- Crearea unei rețele de monitorizare a poluării în colaborare cu universități, producătorii privați de echipamente de monitorizare și ONG-urile din domeniu pentru o cartografiere în timp real a nivelului de poluare generat.



**E TIMPUL
SCHIMBĂRII**

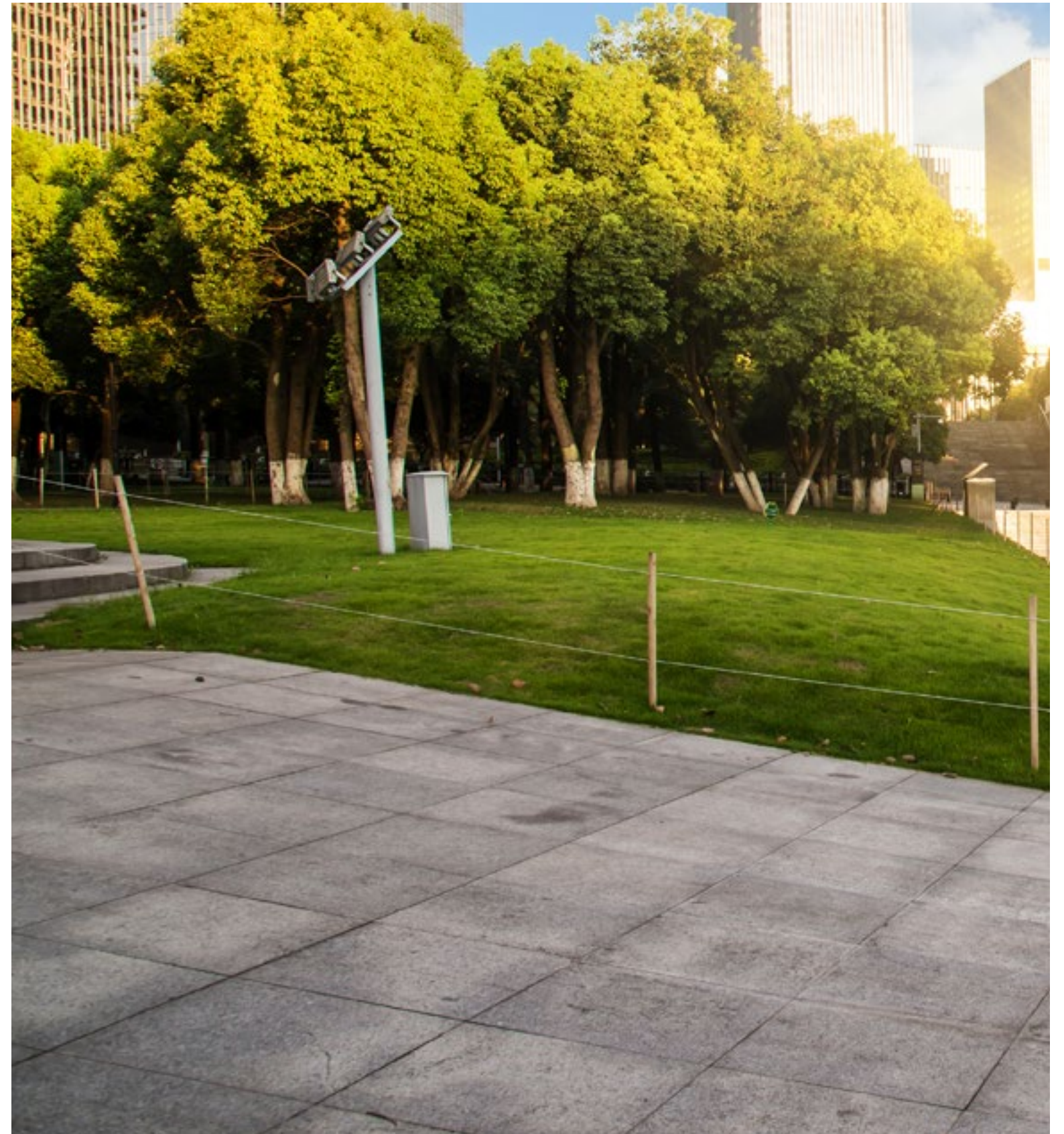




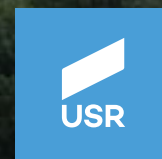
SIGURANȚĂ ÎN SECTORUL 2

- Susținerea proiectelor de educație comportamentală în caz de cutremur: Dezvoltarea alături de profesioniști din mediul public dar și privat a unor programe de educare a locuitorilor din sectorul 2 despre ce au de făcut în cazul unui cutremur. Până la finalul mandatului 80% din locuitorii de sector vor fi beneficiari ai acestui program.
- Asigurarea pregătirii Comitetelor de Situații de Urgență în gestionarea populației post-cutremur: evaluarea periodică a membrilor CSU și organizarea simulărilor în vederea pregătirii acestora.
- Sprijinirea populației prin credite garantate de primărie pentru proiectele de consolidări private.
- Intervenția de urgență asupra școlilor din sector care funcționează în spații neconforme din punct de vedere sanitar și al siguranței la incendiu și cutremur

**E TIMPUL
SCHIMBĂRII**



E TIMPUL SCHIMBĂRII



Radu
Mihaiu
pentru Sectorul 2